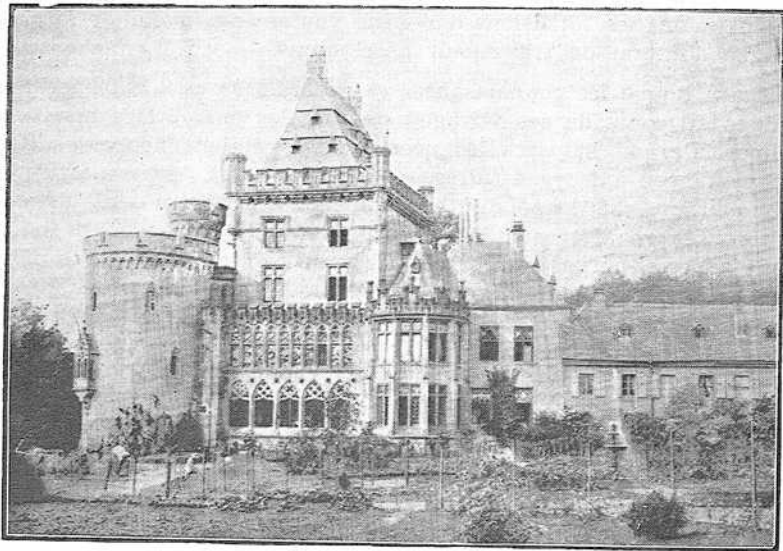


Nous avons vu que Guillaume II et Guillaume III avaient à la tête de leur domaine privé l'Intendant général baron G. H. DE ZIEGESAR. C'est grâce à ce fonctionnaire qualifié que les domaines royaux prirent une extension considérable et s'augmentèrent entre autres du château de Berg dont le prince hérita à la mort de Guillaume II. En 1879 le château devint la propriété du roi Guillaume III.

Le baron de Ziegesar figura également parmi les premiers intéressés aux concessions minières. Sa requête, datée du 7. 11. 1856, portait sur des terrains miniers de plus de 8000 hectares, répartis sur les communes d'Esch, de Kayl, de Dudelange et de Differdange. (78)



Extr. de GLAESENER,  
Le G.-D. de Luxbg hist. et pitt. 1885

Cl. Musée de l'Etat

Le château de Berg vers 1880  
(Démoli de 1907 à 1909, sauf une tour).

Lorsque Ziegesar se retira en 1862/63 de la direction de l'usine de Berg, les deux hauts fourneaux furent loués pour une durée de 15 ans aux frères Ch. et B. SERVAIS ; les fourneaux furent éteints en 1877 après que l'un d'eux eut atteint l'âge de 222 années.

Le prince Henri fit transformer le château de Berg par les architectes E. v. KOENIG et Ch. ARENDT, dans la forme représentée par le cliché ci-contre. C'est aussi sous la direction de Ziegesar que le premier de ces architectes reconstruisit la chapelle castrale de Vianden. Cette « restauration inepte » provoqua les sarcasmes de bien des visiteurs, dont Victor HUGO. (79)