

Vers la même époque Nicolas Liez révolutionna l'ancienne manière de loger les boutiques derrière des fenêtres qui n'étaient en rien plus grandes que celles des étages : pour disposer de plus de place pour les fenêtres des étalages, il utilisa des piliers en fonte de la même société. Une douzaine de magasins de la capitale subirent ainsi des transformations jugées mirifiques par les propriétaires et leurs chalands ... mais audacieuses par l'architecte de la Ville J.-F. Eydt qui ne se fit pas faute de les « contrôler scrupuleusement ». (3)

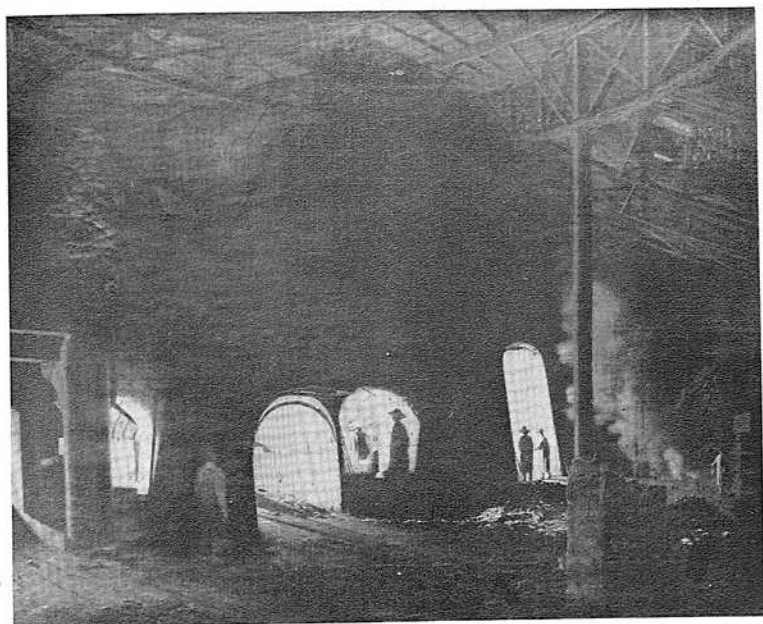


Photo Film scolaire

L'intérieur de la Fonderie d'Eich, 1858

Tableau de P. Brandenburg app. aux ARBED

La Société Metz & Cie fournit aussi le fer utilisé en 1860 pour la construction du jubé de l'église de Septfontaines. (4)

On peut aussi voir des colonnettes sorties de la fonderie d'Eich sur le mur de clôture séparant le parvis de la Cathédrale de la rue Notre-Dame. Dessinées par J.-F. Eydt, elles sont ornées de macramés que l'on retrouve sur les colonnes portant la voûte de l'église.

De nombreuses portes étaient ornées de panneaux en fonte de provenance de l'usine d'Eich. Le cliché de la p. 527 représente un panneau fabriqué vers 1860. (5)